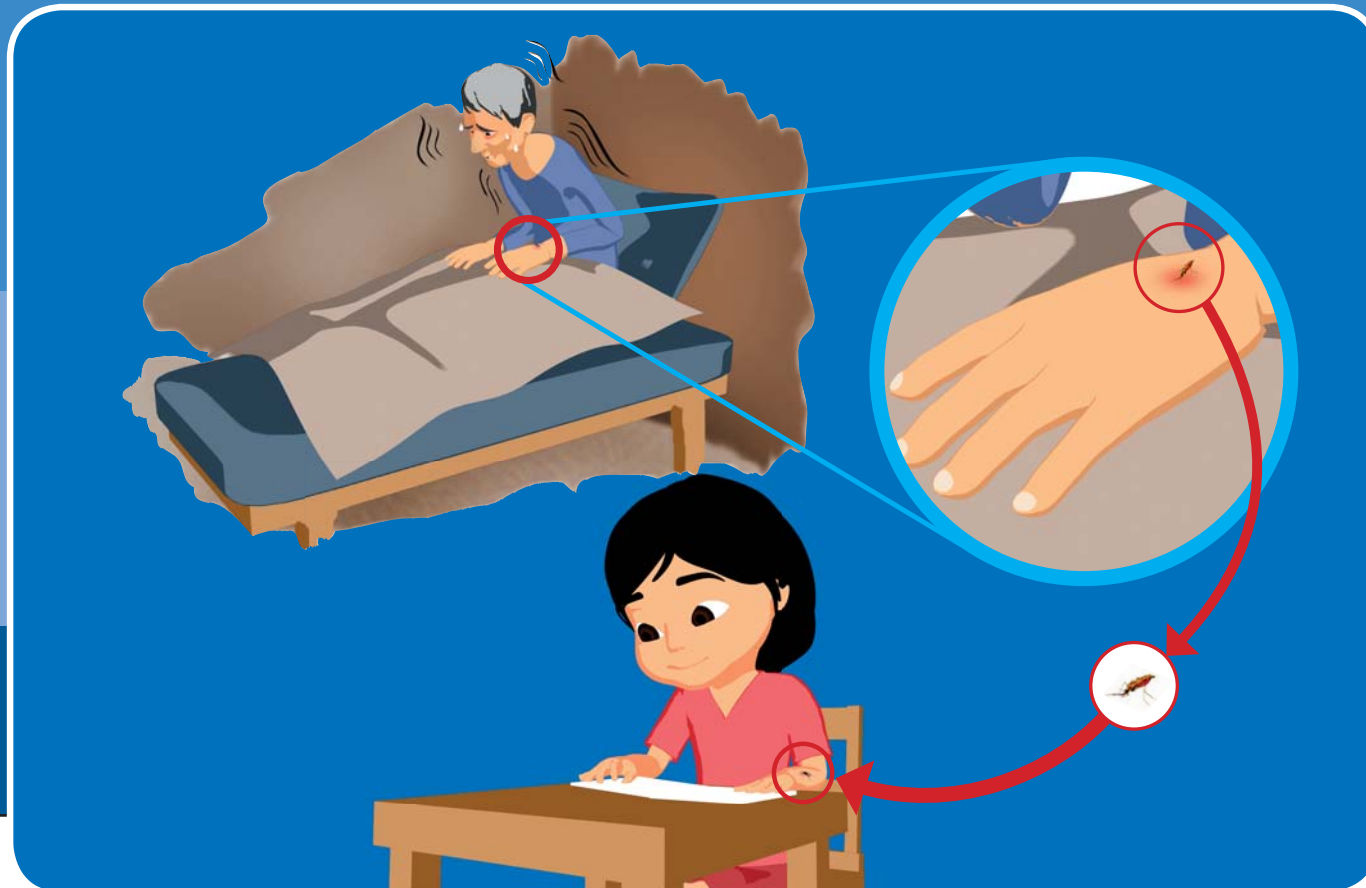


औलो : एक जानकारी

Malaria- An Introduction



EPIDEMIOLOGY AND DISEASE CONTROL DIVISION

Department of Health Services, Teku, Kathmandu

Phone: +977.14255796; 14262268 Website: www.edcd.gov.np

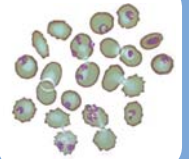
परिचय

- औलो रोग सने चक्रमा विषेश गरि तीनवटा कुराहरु पर्दछन् : एनोफिलिज जातको पोथी लामखुट्टे (भेक्टर), परजीवि (एजेन्ट) तथा मानिस (होष्ट)

Malaria transmission cycle includes mainly three components: Anopheles female mosquito (vector), Plasmodium parasite (agent) and human body (host)

- यी तीन तत्वहरु संगै वातावरणले पनि रोग सने प्रक्रियामा विशेष भूमिका खेल्दछ ।

The environment also plays a key role in the transmission cycle

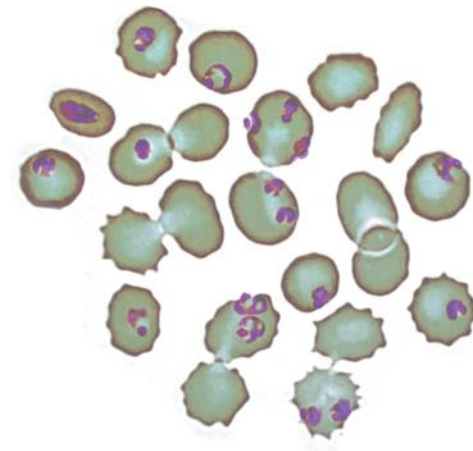




एनोफिलिज जातको
पोथी लामखुट्टे
Anopheles Mosquito



मानिस
Humans



परजीवि
Plasmodium parasite

सर्ने प्रक्रिया

- औलो रोग एनोफिलिज जातको पोथी लामखुट्टेको टोकाईबाट सर्दछ । विशेष गरी यस जातको लामखुट्टेले वेलुका र रातको समयमा टोक्छ ।

Malaria is transmitted by a female Anopheles mosquito bite (especially) during late evening or night.

- औलोका परजीविहरू औलो लागेको बिरामीको रगतमा पाइन्छन ।

The malaria causing protozoal parasites are found in an infected patient's blood.

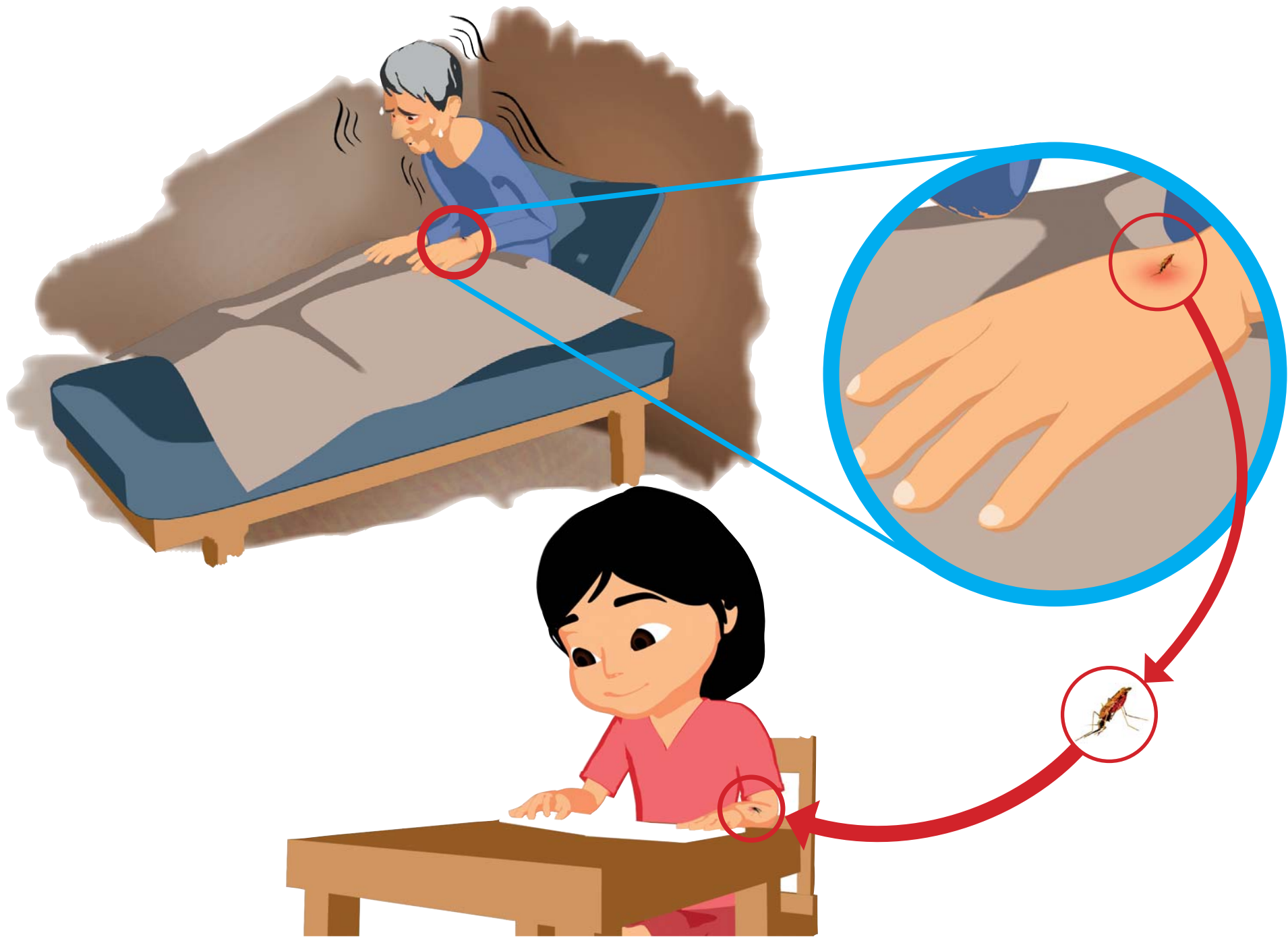
- यस्ता बिरामीको रगत चुस्दा लामखुट्टेको शरीरमा औलोका जिवाणुहरू सर्दछन ।

These parasites are transferred into an Anopheles Mosquito upon biting a patient.

- यसरी संक्रमित बिरामीलाई टोकेर लामखुट्टेले निरोगी मानिसलाई टोक्दा औलो रोग सर्दछ ।

Once these infected mosquito bite a healthy person then malaria is transferred.





लक्षणहरू

- दिन विराएर काम ज्वरो आउदछ ।

The main symptoms include periodic fever with chills.

- माथि लेखिए बाहेक टाउको बेस्सरी दुख्ने, पेट दुख्ने र बान्ता आउने हुनुका साथै केही समय पश्चात् शरीरको अघिल्लो भागको बाँया कोखामा साहोपना हुने अर्थात् फियो बढ्ने गर्दछ ।

Other symptoms include: severe headache, abdominal pain, nausea vomiting, and firm and enlarged spleen on the left abdominal side.





निदान

- औलो रोगको शंका लागेको खण्डमा अविलम्ब परिक्षण गरी निदान गर्नुपर्दछ ।

Malaria cases need to be identified early through various tests.

- औलो निदानको लागि बिरामीको रक्त नमुना (बाक्लो र पातलो स्लाइड) संकलन गरी प्रयोगशालामा सूक्ष्मदर्शक यन्त्रबाट औलोको परजीवि पत्ता लगाइन्छ । यो विधि सबैभन्दा प्रभावकारी मानिन्छ ।

Malaria cases are confirmed either through microscopic study of the slides prepared from the infected blood samples of the patients. This is regarded as a very effective method of primary identification.

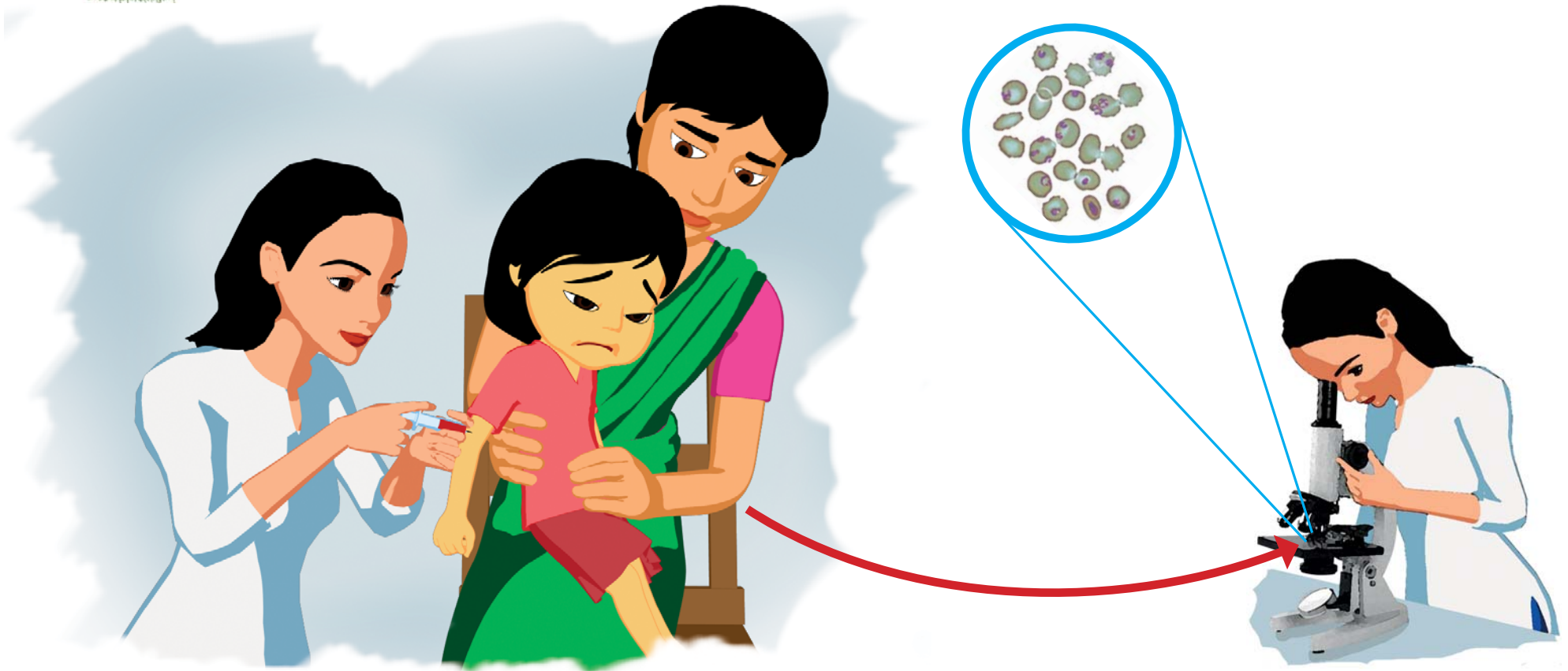
- प्रयोगशाला नभएका स्वास्थ्य संस्थाहरूमा द्रुत निदान जाँच प्रविधि (RDT) उपलब्ध छन् । कम्बो RDT द्वारा रगत जाँच गरी औलोको निदान गर्न सकिन्छ ।

The other methods include blood test using Rapid Diagnostic Tests (RDT).

- औलो रोगको परिक्षण सबै सरकारी स्वास्थ्य संस्थाहरूमा निःशुल्क गरिन्छ ।

All the tests/investigations for malaria are conducted for free at government health facilities.





उपचार

- औलो रोग लागिसकेको अवस्थामा स्वास्थ्य चौकीबाट प्राप्त औषधीहरू तोकिएको समयमा नियमित रूपमा सेवन गर्नुपर्दछ ।

Malaria cases once identified should be referred immediately for further diagnosis and treatment. The patients should take prescribed medication regularly.

- औषधी सेवन गर्दा केहि असजिलो भएमा वा नकारात्मक असर देखिएमा तुरुन्त नजिकको स्वास्थ्य संस्थामा देखाउन जानुपर्दछ ।

In case of adverse drug side effects after medication, visit the nearest health facility immediately.





रोकथाम

- बाहक लामखुट्टेलाई नियन्त्रण गर्नुपर्दछ ।
Control the vector (mosquito).
- घरको वरीपरि पानी जम्न दिनु हुँदैन ।
Do not allow stagnant water nearby housing area.
- खाल्टा खुल्टीहरू पुरिदिनु पर्दछ ।
Small and unnecessary water puddles should be covered with soil.
- पुर्न नमिल्ने पानी भएको खाल्डोमा भएको घाँसपातहरूलाई नियमित रूपमा सफा गर्नुपर्दछ ।
Pits with waste that cannot be covered with soil need to be cleaned regularly.





मानिस र लामखुटेको सम्पर्कमा कमी ल्याउने

- शरीरको खुल्ला ठाउँमा (छाला) लामखुटे भगाउने मल्हम प्रयोग गर्न सकिन्छ ।

Use mosquito repellent creams and lotions in exposed body parts.

- शरीर ढाक्ने किसिमका लुगा (लामो बाहुला भएको कपडा) लगाउनु पर्दछ ।

Wear long sleeve clothes to cover up body parts.

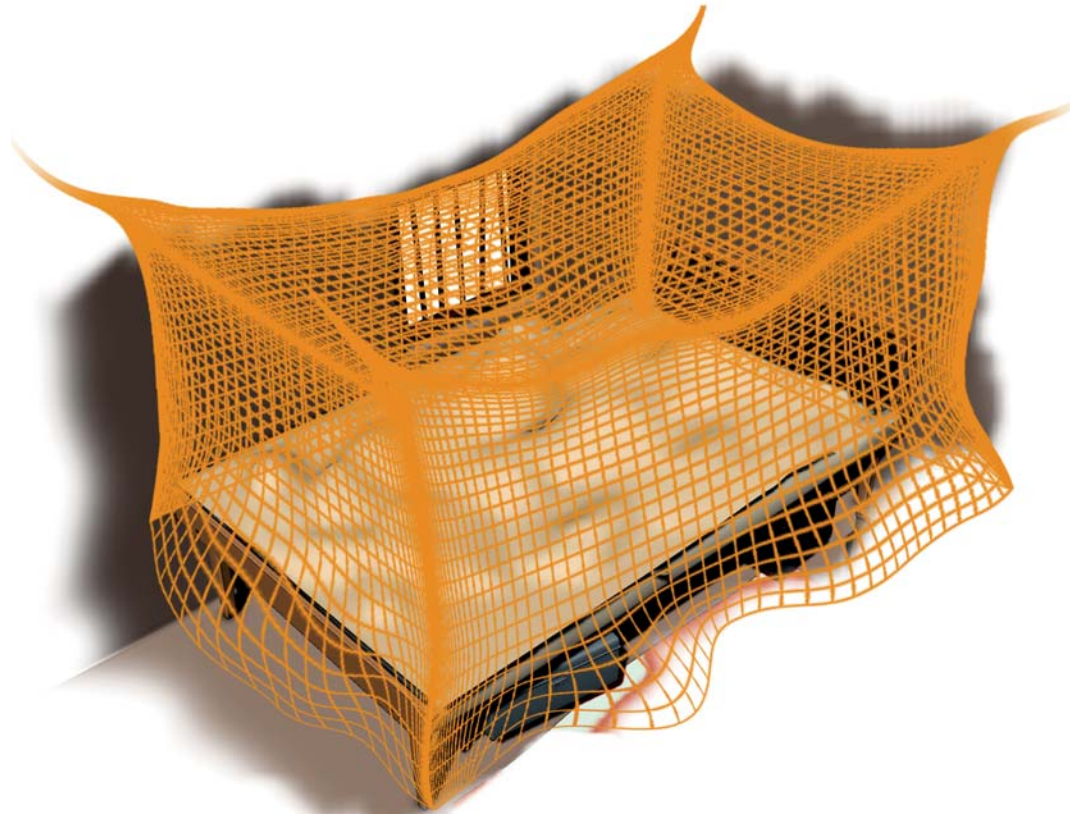
- सुत्ने बेलामा भूलको प्रयोग गर्नुपर्दछ ।

Use LLINs at night.

- रात परेपछि लामखुटे धपाउने धूप वा झोल प्रयोग गर्नुपर्दछ ।

Use mosquito repellent incenses/coils or electric liquidator using chemicals.





- नियमित रूपमा कीटनाशकयुक्त भूल भित्र सुत्नुपर्दछ ।

People in high risk areas should sleep inside LLINs.

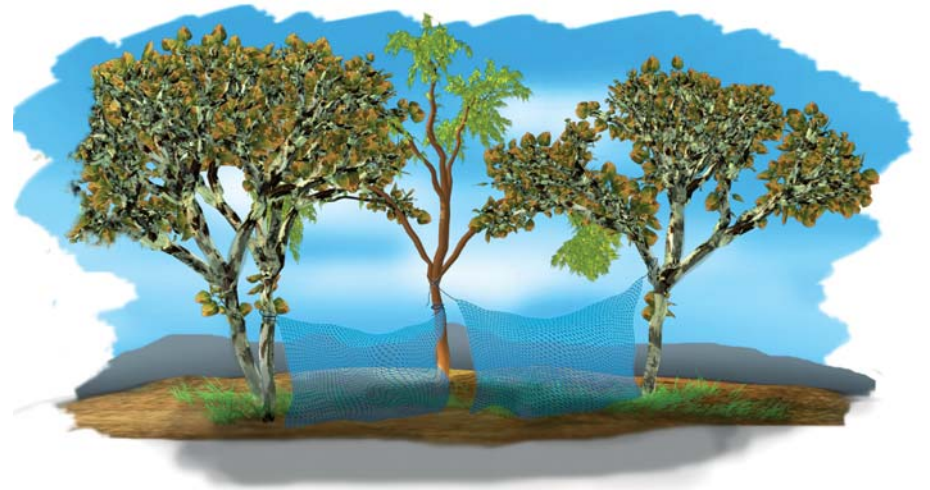
- विशेषगरी बच्चा तथा गर्भवती महिलालाई अनिवार्य रूपमा कीटनाशकयुक्त भूल भित्र सुत्न लगाउनुपर्दछ ।

Especially pregnant women and children must sleep inside the nets.

- कीटनाशकयुक्त भूललाई सफा चिसो पानीले मात्र धुने र छाँया भएको ठाउँमा मात्र सुकाउनु पर्दछ ।

The LLINs should only be rinsed with clean water (without detergents) and dried in a shaded area (should avoid drying in the sun).





- आवश्यकता अनुसार जैविक वा रसायनिक विषादीको उपयोग गर्नु पर्दछ ।
 - कीटनाशक विषादीको छिड्काउ गर्ने ।
Use chemicals or pesticides through Indoor Residual Spray
 - कीटनाशकयुक्त भूलको प्रयोग गर्ने ।
Use Long Lasting Insecticide Nets (LLINs)



नोट: कीटनाशक विषादी छिड्काउ गरेको ठाँउमा ३-४ महिना सम्म लिपपोत नगर्ने

Note: Painting and repairing, wiping of floors and ceilings should be avoided at least 3-4 months after the IRS



जनचेतना

- “सबै ज्वरो औलो हुन सकदैन तर ज्वरो विना औलो हुँदैन”
- ज्वरो आएमा सबै भन्दा पहिले औलोको जाँच गराई हाल्नु पर्दछ ।
- छिमेकमा कसैलाई ज्वरो आएमा औलोको जाँच गराई स्वास्थ्य संस्थामा अविलम्ब पठाउने वा जानलाई प्रेरित गर्नुपर्दछ ।
- औलोको जाँच तथा उपचार स्वास्थ्य संस्थाहरूमा निःशुल्क गरिन्छ ।
- कीटनाशक औषधीको छिड्काउ हुँदा प्रायःजसो सबै घरमा छिड्कन लगाउने र कम्तीमा ३-४ महिना सम्म लिपपोत गर्नुहुँदैन ।
- कीटनाशक विषादी युक्त भूललाई धुदा साबुन वा सरफको प्रयोग नगर्ने, सफा पानीमा मात्रै धुने र छाँयामा सुकाउने ।

General Awareness and key points to remember

- “All fevers are not malaria however malaria is not without fever.”
- In case of fever investigate immediately for malaria.
- In case neighbors have fever have them immediately get checked at the nearest health center for malaria.
- All tests and treatments for malaria are free of cost at government health facilities.
- While doing IRS ensure that all households in the neighborhood is covered and DO NOT wipe and clean the floors, or paint the walls for at least 3-4 months after spraying.
- Use LLINs and while washing them DO NOT use soap or detergents (use only clean water) and DO NOT dry them directly under the sun (dry under shaded areas).

Supported by:



Save the Children